

Zawód: **technik administracji**
Symbol cyfrowy zawodu: **343[01]**
Wersja arkusza: **X**

343[01]-0X-092

Czas trwania egzaminu: 120 minut

EGZAMIN POTWIERDZAJĄCY KWALIFIKACJE ZAWODOWE Czerwiec 2009

Etap pisemny

Instrukcja dla zdającego

1. Sprawdź, czy arkusz egzaminacyjny zawiera 23 strony. Ewentualny brak stron lub inne usterki zgłoś przewodniczącemu zespołu nadzorującego.
2. Do arkusza dołączona jest KARTA ODPOWIEDZI, na której:
 - wpisz symbol cyfrowy zawodu,
 - zamaluj kratkę z oznaczeniem wersji arkusza,
 - wpisz swój numer PESEL,
 - wpisz swoją datę urodzenia,
 - przyklej naklejkę ze swoim numerem PESEL w oznaczonym miejscu na karcie.
3. Arkusz egzaminacyjny składa się z dwóch części. Część I zawiera 50 zadań, część II 20 zadań.
4. Za każde poprawnie rozwiązane zadanie możesz uzyskać 1 punkt.
5. Aby zdać etap pisemny egzaminu, musisz uzyskać co najmniej 25 punktów z części I i co najmniej 6 punktów z części II.
6. Czytaj uważnie wszystkie zadania.
7. Rozwiązania zaznaczaj na KARCIE ODPOWIEDZI długopisem lub piórem z czarnym tuszem/atramentem.
8. Do każdego zadania podane są cztery odpowiedzi: A, B, C, D. Odpowiada im następujący układ kratek na KARCIE ODPOWIEDZI:

A	B	C	D
---	---	---	---

9. Tylko jedna odpowiedź jest poprawna.
10. Wybierz właściwą odpowiedź i zamaluj kratkę z odpowiadającą jej literą – np. gdy wybrałeś odpowiedź "A":

■	B	C	D
---	---	---	---

11. Staraj się wyraźnie zaznaczać odpowiedzi. Jeżeli się pomylisz i błędnie zaznaczysz odpowiedź, otocz ją kółkiem i zaznacz odpowiedź, którą uważasz za poprawną, np.

○■	B	C	■
----	---	---	---

12. Po rozwiązaniu testu sprawdź, czy zaznaczyłeś wszystkie odpowiedzi na KARCIE ODPOWIEDZI i wprowadziłeś wszystkie dane, o których mowa w punkcie 2 tej instrukcji.

Pamiętaj, że oddajesz przewodniczącemu zespołu nadzorującego tylko KARTĘ ODPOWIEDZI.

Powodzenia!

CZĘŚĆ I

Zadanie 1.

Dobrami substytucyjnymi są

- A. książki i długopisy.
- B. zapalki i zapalniczki.
- C. dyskietki i komputery.
- D. samochody i mieszkania.

Zadanie 2.

Zjawisko inflacji oznacza

- A. spadek obciążeń podatkowych.
- B. wzrost siły nabywczej pieniądza.
- C. wzrost ogólnego poziomu cen w gospodarce.
- D. spadek ogólnego poziomu cen w gospodarce.

Zadanie 3.

Kredyt o dużej wartości, udzielony równocześnie przez co najmniej kilka banków jednemu pożyczkobiorcy, nazywany jest kredytem

- A. brokerskim.
- B. hipotecznym.
- C. obligacyjnym.
- D. konsorcjalnym.

Zadanie 4.

Elementem normy prawnej **nie jest**

- A. sankcja.
- B. hipoteza.
- C. dyspozycja.
- D. postanowienie.

Zadanie 5.

Wykładnia prawa dokonywana przez organ, który ustanowił daną normę prawną, to wykładnia

- A. funkcjonalna.
- B. autentyczna.
- C. doktrynalna.
- D. operatywna.

Zadanie 6.

Wykładnię prawa ustalającą znaczenie normy w całokształcie systemu, do którego należy i w powiązaniu z innymi normami, nazywa się wykładnią

- A. funkcjonalną.
- B. historyczną.
- C. systemową.
- D. językową.

Zadanie 7.

Rynek, na którym występuje kilku silnych dostawców produktu, a dostęp do rynku dla nowych przedsiębiorstw jest utrudniony, to

- A. konkurencja.
- B. monopol.
- C. oligopol.
- D. kartel.

Zadanie 8.

W demokratycznym państwie prawnym organom administracji publicznej wolno

- A. wszystko, co nie jest prawem zakazane.
- B. tylko tyle, ile wynika z przepisów prawa.
- C. wszystko, co ich zdaniem jest dobre dla państwa.
- D. tylko tyle, ile jest niezbędne do funkcjonowania państwa.

Zadanie 9.

Organem wykonawczym gminy jest

- A. wójt.
- B. sołtys.
- C. rada gminy.
- D. zebranie wiejskie.

Zadanie 10.

Wojewoda **nie jest** organem administracji

- A. rządowej.
- B. terenowej.
- C. publicznej.
- D. centralnej.

Zadanie 11.

Podstawową jednostką samorządu terytorialnego w Polsce jest

- A. województwo.
- B. sołectwo.
- C. powiat.
- D. gmina.

Zadanie 12.

Stosunki prawne powstające między podmiotami, w związku z dokonywaną wymianą dóbr i świadczeniem usług, reguluje prawo

- A. spadkowe.
- B. rzeczowe.
- C. zobowiązań.
- D. ustrojowe.

Zadanie 13.

Prawo do używania cudzej rzeczy i pobierania jej pożytków to

- A. zastaw.
- B. hipoteka.
- C. służebność.
- D. użytkowanie.

Zadanie 14.

Zdarzeniem, które **nie powoduje** wygaśnięcia zobowiązania, jest

- A. śmierć dłużnika zobowiązanego do świadczenia ściśle osobistego.
- B. śmierć dłużnika zobowiązanego do świadczenia majątkowego.
- C. niemożność świadczenia.
- D. rozwiązanie umowy.

Zadanie 15.

W postępowaniu egzekucyjnym w administracji, środkiem egzekucyjnym należności o charakterze pieniężnym, jest

- A. odebranie nieruchomości.
- B. egzekucja z nieruchomości.
- C. opróżnienie lokalu.
- D. odebranie rzeczy ruchomej.

Zadanie 16.

Decyzją administracyjną jest

- A. wezwanie kierowcy w celu sprawdzenia jego kwalifikacji.
- B. pozwolenie na posiadanie broni.
- C. wezwanie do sądu.
- D. umowa o pracę.

Zadanie 17.

Rada Bezpieczeństwa Narodowego jest organem doradczym

- A. Ministra Obrony Narodowej.
- B. Szefa Sztabu Generalnego.
- C. Prezesa Rady Ministrów.
- D. Prezydenta RP.

Zadanie 18.

Zwrot wywłaszczonej nieruchomości może nastąpić wtedy, gdy nie rozpoczęto prac związanych z realizacją celu publicznego określonego w decyzji o wywłaszczeniu w ciągu

- A. 5 lat od dnia dokonania wpisu w księdze wieczystej nowego właściciela nieruchomości.
- B. 5 lat od dnia wypłaty odszkodowania z tytułu wywłaszczenia.
- C. 7 lat od dnia, w którym decyzja o wywłaszczeniu stała się ostateczna.
- D. 7 lat od dnia wydania pierwszej decyzji o wywłaszczeniu.

Zadanie 19.

Wstępną analizą treści pism wpływających do jednostki organizacyjnej i ich rozdziałem pomiędzy komórki organizacyjne zajmuje się

- A. kancelaria.
- B. kierownik jednostki.
- C. kierownik działu.
- D. wydział ds. technicznych.

Zadanie 20.

Kierowników powiatowych jednostek organizacyjnych powołuje i odwołuje

- A. starosta.
- B. rada powiatu.
- C. zarząd powiatu.
- D. komisja konkursowa.

Zadanie 21.

Konto wynikowe otwiera się poprzez

- A. wpisanie stanu końcowego z bilansu zamknięcia.
- B. wpisanie stanu początkowego z bilansu otwarcia.
- C. zaksięgowanie pierwszej operacji gospodarczej.
- D. zaksięgowanie zdarzenia gospodarczego.

Zadanie 22.

Faktura zakupu VAT jest dowodem księgowym

- A. własnym.
- B. obcym.
- C. korygującym.
- D. bankowym.

Zadanie 23.

Miernikiem nie stosowanym w analizie rozproszenia jest

- A. obszar zmienności.
- B. odchylenie przeciętne.
- C. współczynnik natężenia.
- D. odchylenie standardowe.

Zadanie 24.

Analiza cen detalicznych 1 kg pomidorów w pięciu sklepach objętych badaniem w danym okresie wykazała, że ich łączna wartość wynosi 12,50 zł przy średniej cenie 2,50 zł za 1 kg. Obliczono w ten sposób średnią

- A. arytmetyczną ważoną.
- B. arytmetyczną zwykłą.
- C. geometryczną.
- D. harmoniczną.

Zadanie 25.

Roczne rozliczenie podatku dochodowego od osób fizycznych można sporządzić na druku

- A. PIT/O
- B. PIT – 11
- C. PIT/D
- D. PIT – 37

Zadanie 26.

Kiedy przestaje trwać wspólność ustawowa w przypadku ustania lub unieważnienia małżeństwa?

- A. Z dniem 1-go stycznia następnego roku po ogłoszeniu wyroku sądu.
- B. Z dniem 1-go następnego miesiąca po ogłoszeniu wyroku sądu.
- C. Z dniem oznaczonym w wyroku sądu, który ją znosi.
- D. Z dniem wskazanym przez jednego z małżonków.

Zadanie 27.

Na podstawie zamieszczonego fragmentu klasyfikacji budżetowej ustal właściwą klasyfikację budżetową wydatku dotyczącego wypłaty premii kwartalnej pracownikom administracji Technikum Ekonomicznego.

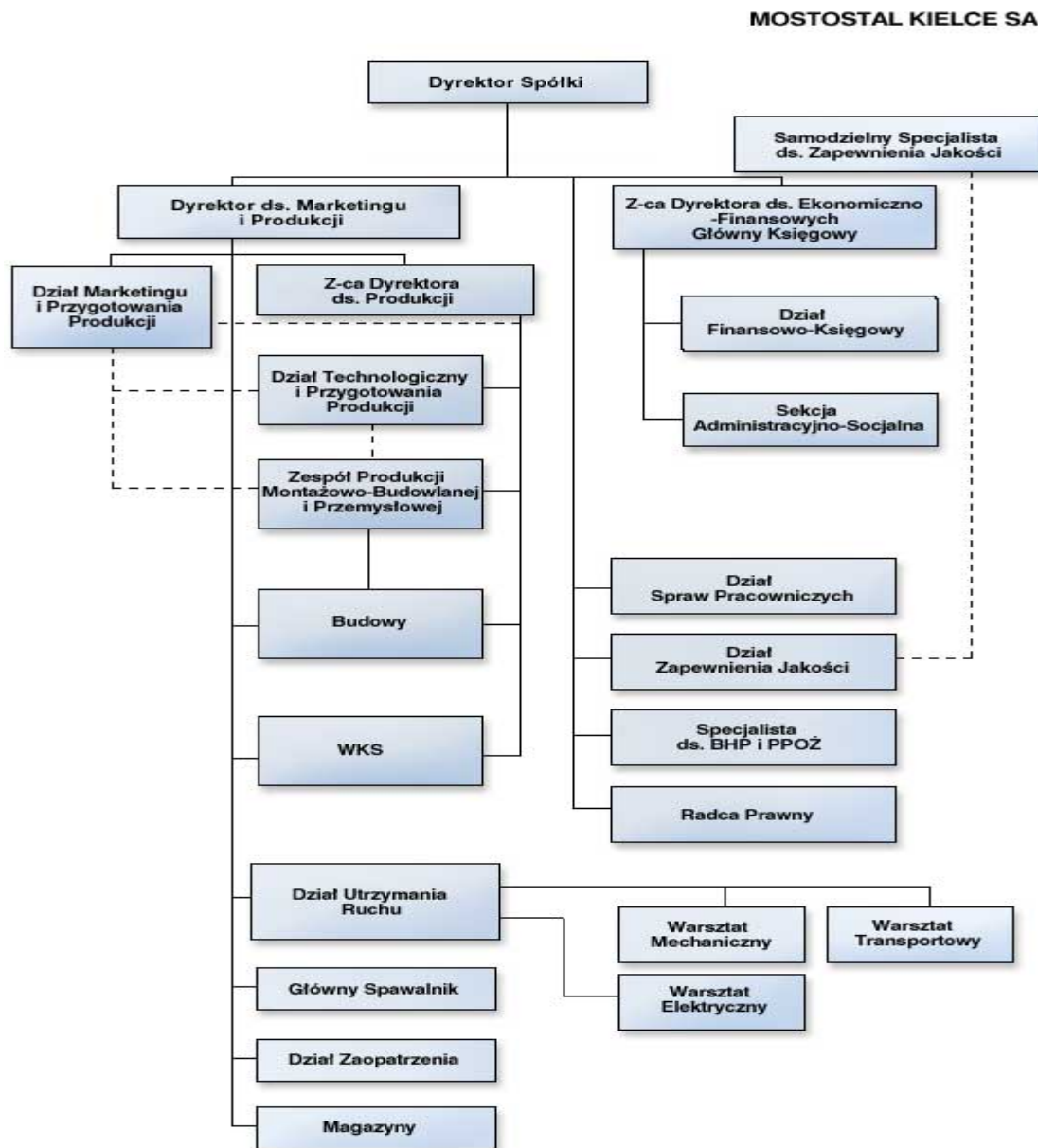
Fragmęnt klasyfikacji budżetowej

Według działów		Według rozdziałów		Według paragrafów	
801	Oświata i wychowanie	80101	Szkoły podstawowe.	324	Stypendia dla uczniów.
		80130	Szkoły zawodowe.	401	Wynagrodzenia osobowe pracowników.
		80110	Gimnazja.		
		80120	Licea ogólnokształcące.	404	Dodatkowe wynagrodzenie roczne.
		80123	Licea profilowane.	411	Składki na ubezpieczenia społeczne.

- A. Dział 801, rozdział 80130, paragraf 404
- B. Dział 801, rozdział 80123, paragraf 401
- C. Dział 801, rozdział 80130, paragraf 401
- D. Dział 801, rozdział 85111, paragraf 422

Zadanie 28.

Z zamieszczonego schematu struktury organizacyjnej spółki Mostostal Kielce SA wynika, że Warsztat Transportowy otrzymuje informacje bezpośrednio od



- A. Dyrektora ds. Marketingu i Produkcji.
- B. Zastępcy Dyrektora ds. Produkcji.
- C. Działu Marketingu i Przygotowania Produkcji.
- D. Działu Utrzymania Ruchu.

Zadanie 29.

Kierownik sekretariatu Maria Michalska PH – 022/12/2009	Kępno, dnia 25.02.2009 r.
	Pan Ryszard Kolski Dyrektor Przedsiębiorstwa Handlowo – Usługowego „Arka”
Sprawa: treść rozmowy telefonicznej.	
W dniu 25 lutego 2009 r. przeprowadziłam rozmowę telefoniczną z Panem Janem Nowakiem reprezentującym sklep spożywczy „Rogalik” na temat reklamacji dotyczącej dostawy mrożonek z naszej hurtowni. W rozmowie przekazałam informację na temat wymogów formalnych reklamacji oraz terminu uprawniającego do jej złożenia.	
	Kierownik sekretariatu Maria Michalska

Zamieszczone pismo to

- A. notatka służbowa.
- B. zawiadomienie.
- C. pismo przewodnie.
- D. sprawozdanie.

Zadanie 30.

Zakład Ubezpieczeń Społecznych w Poznaniu ul. Wiejska 10 63 –620 Poznań	Poznań, 25.03.2009 r.
ZUS 15 – 0700/135/2009	
ZAŚWIADCZENIE	
Zakład Ubezpieczeń Społecznych w Poznaniu zaświadcza, że Pan Marek Kowalski, zamieszkały w Poznaniu przy ul. Naramowickiej 12/5, prowadzący działalność gospodarczą w zakresie handlu i usług, na dzień 25 marca 2009 r. nie zalega z opłatą składek na rzecz Funduszu Ubezpieczeń Społecznych i Funduszu Pracy.	
Zaświadczenie wydaje się na wniosek zainteresowanego w celu przedłożenia w Urzędzie Miasta Poznania.	
	NACZELNIK <i>Maria Wojtkowiak</i>

Z zamieszczonego zaświadczenia wynika, że Pan Marek Kowalski

- A. prowadzi działalność produkcyjno – usługową.
- B. mieszka w Poznaniu przy ul. Nowowiejskiej 12/5.
- C. nie zalega z opłatą składek na dzień 29 lutego 2009 r.
- D. złożył wniosek do ZUS w Poznaniu o wydanie zaświadczenia.

Zadanie 31.

Sklepy warzywne wg cen ziemniaków

Cena 1 kg ziemniaków x_i	Liczba sklepów n_i	Łączna wartość cechy $x_i \times n_i$
1,20	3	3,60
1,15	4	4,60
1,30	8	10,40
1,35	3	4,05
1,00	2	2,00

Na podstawie danych z tabeli oblicz średnią cenę 1 kg ziemniaków.

- A. 1,20 zł
- B. 1,21 zł
- C. 1,23 zł
- D. 1,15 zł

Zadanie 32.

Sprzedaż w sklepie spożywczym w roku ubiegłym wyniosła 400 000 zł, a na rok bieżący zaplanowano jej wzrost do 500 000 zł. Wskaźnik dynamiki sprzedaży wyniesie

- A. 100%
- B. 110%
- C. 120%
- D. 125%

Zadanie 33.

Wybrane mierniki i wskaźniki rozwoju gospodarczego województwa pomorskiego w kwietniu 2007 r.

Miernik/wskaźnik	Jednostka		Stan	Zmiana w stosunku do:	
	Stan	Zmiana		miesiąca poprzedniego	analogicznego miesiąca roku poprzedniego
Rynek pracy					
Przeciętne zatrudnienie w sektorze przedsiębiorstw	tys.	proc.	264,1	-0,2	+4,5
Liczba bezrobotnych	tys.	proc.	114,0	-5,9	-26,2
Stopa bezrobocia	proc.	pkt. proc.	14,1	-0,8	-4,5
Liczba bezrobotnych w wieku do 25 lat	tys.	proc.	22,9	-7,6	-31,8
Liczba bezrobotnych w wieku 50 lat i więcej	tys.	proc.	23,2	-4,4	-12,0
Liczba długotrwale bezrobotnych	tys.	proc.	73,8	-5,3	-26,0
Liczba zgłoszonych ofert pracy	tys.	proc.	9,7	+4,1	+37,2

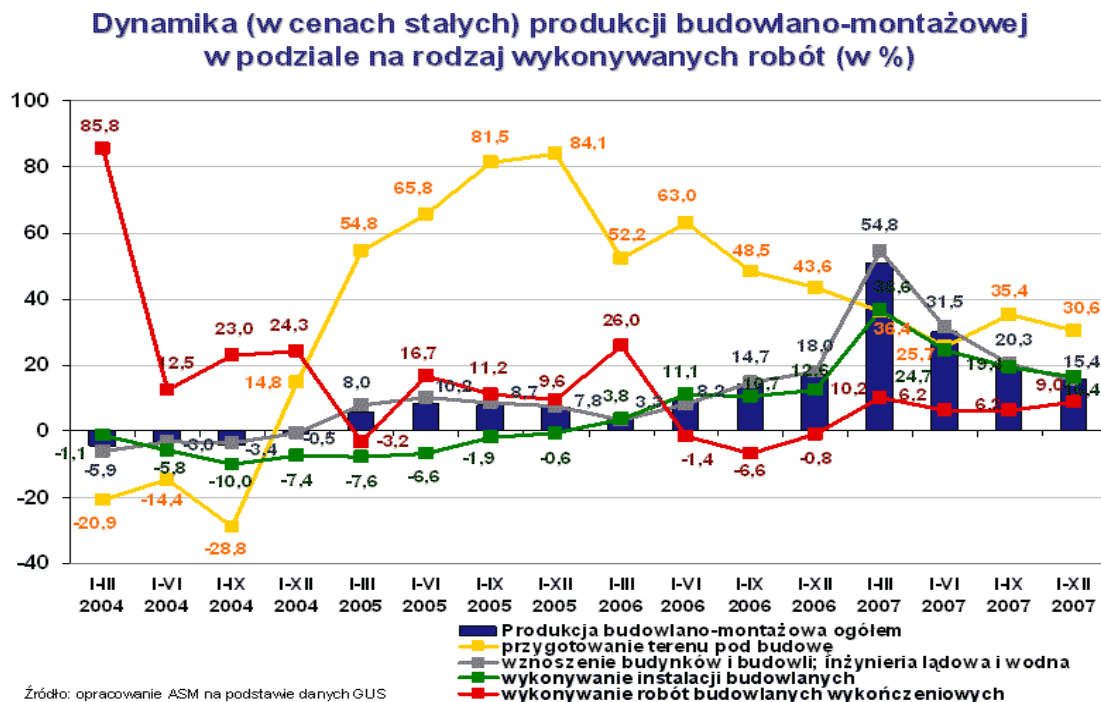
Uwaga: Dane dotyczące sektora obejmują podmioty o liczbie pracujących przekraczających 9 osób.

Źródło: Opracowanie IB_NGR na podstawie danych Urzędu Statystycznego i Wojewódzkiego Urzędu Pracy w Gdańsku

Z danych zamieszczonych w tabeli wynika, że w kwietniu 2007 r. nastąpił w stosunku do kwietnia 2006 r. największy spadek liczby

- A. zgłoszonych ofert pracy.
- B. długotrwale bezrobotnych.
- C. bezrobotnych w wieku do 25 lat.
- D. bezrobotnych w wieku 50 lat i więcej.

Zadanie 34.



Z zamieszczonego wykresu wynika, że dynamika produkcji budowlano - montażowej osiągnęła najwyższy poziom

- A. w pierwszym półroczu 2006 r.
- B. w pierwszym półroczu 2007 r.
- C. w pierwszym kwartale 2004 r.
- D. w pierwszym kwartale 2007 r.

Zadanie 35.

Pracodawca jest obowiązany zapewnić pracownikom po każdej godzinie pracy przy obsłudze monitora ekranowego co najmniej

- A. 5 - minutową przerwę wliczaną do czasu pracy.
- B. 5 - minutową przerwę nie wliczaną do czasu pracy.
- C. 10 - minutową przerwę nie wliczaną do czasu pracy.
- D. 10 - minutową przerwę wliczaną do czasu pracy.

Zadanie 36.

Za ochronę informacji niejawnych w jednostce organizacyjnej, w której takie informacje są wytwarzane, przetwarzane, przekazywane lub przechowywane odpowiada

- A. kierownik archiwum zakładowego.
- B. pełnomocnik ochrony.
- C. kierownik jednostki.
- D. kierownik działu.

Zadanie 37.

Maszyny, których uszkodzenie stwierdzono w czasie pracy, powinny być

- A. niezwłocznie zatrzymane i wyłączone z zasilania energią.
- B. niezwłocznie zatrzymane i ponownie uruchomione.
- C. niezwłocznie naprawione i dalej używane.
- D. wycofane z użytkowania.

Zadanie 38.

Gospodarkę, w której **nie jest** stosowany rachunek ekonomicznej efektywności i która opiera się na samozaopatrującym się systemie produkcji, to gospodarka

- A. rynkowa.
- B. towarowa.
- C. naturalna.
- D. nakazowa.

Zadanie 39.

Źródłem prawa Unii Europejskiej, wiążącym odnośnie zamierzonego celu, w odniesieniu do każdego państwa członkowskiego, do którego jest skierowane, zostawiając władzom krajowym wybór formy i środków, jest

- A. rozporządzenie.
- B. zalecenie.
- C. dyrektywa.
- D. decyzja.

Zadanie 40.

Prezydent Rzeczypospolitej Polskiej jest wybierany w wyborach powszechnych na kadencję

- A. trzyletnią.
- B. czteroletnią.
- C. pięcioletnią.
- D. sześćoletnią.

Zadanie 41.

Umowy międzynarodowe w Polsce ratyfikuje i wypowiada

- A. Sejm.
- B. Senat.
- C. Premier.
- D. Prezydent RP.

Zadanie 42.

Pełną zdolność do czynności prawnych nabywa osoba fizyczna w momencie

- A. urodzenia.
- B. uzyskania pełnoletności.
- C. ukończenia 13 lat.
- D. ukończenia 16 lat.

Zadanie 43.

Przesłanką wyłączenia pracownika organu administracji publicznej od udziału w postępowaniu administracyjnym **nie jest** fakt, że postępowanie toczy się w sprawie

- A. w której był świadkiem.
- B. w której był przedstawicielem strony.
- C. osoby związanej z pracownikiem z tytułu kurateli.
- D. krewnych i powinowatych pracownika trzeciego stopnia.

Zadanie 44.

Gabinet starosty z posiadanego zbioru informacji wybiera te, które są niezbędne do podjęcia decyzji przez starostę w określonej sprawie. W przedstawionej sytuacji mamy do czynienia

- A. z selekcją informacji.
- B. z agregacją informacji.
- C. z kontrolą informacji.
- D. z przetwarzaniem informacji.

Zadanie 45.

„Art. 58. § 1. W razie uchybienia terminu należy przywrócić termin na prośbę zainteresowanego, jeżeli uprawdopodobni, że uchybienie nastąpiło bez jego winy.

§ 2. Prośbę o przywrócenie terminu należy wnieść w ciągu siedmiu dni od dnia ustania przyczyny uchybienia terminu. Jednocześnie z wniesieniem prośby należy dopełnić czynności, dla której określony był termin.

§ 3. Przywrócenie terminu do złożenia prośby przewidzianej w § 2 jest niedopuszczalne.”

Z zamieszczonego przepisu Kodeksu postępowania administracyjnego wynika, że należy przywrócić uchybiony termin, jeżeli w uzasadnieniu prośby o przywrócenie terminu zainteresowany

- A. nie uprawdopodobnił braku swojej winy.
- B. tłumaczył się, że zapomniał o terminie.
- C. uprawdopodobnił brak swojej winy.
- D. uprawdopodobnił swoją winę.

Zadanie 46.

„Art. 131. 1. W ramach odszkodowania właścicielowi lub użytkownikowi wieczystemu wywłaszczonej nieruchomości może być przyznana, za jego zgodą, odpowiednia nieruchomość zamienna.”

Z powołanego przepisu ustawy o gospodarce nieruchomościami wynika, że wywłaszczonemu właścicielowi

- A. może być przyznana bez jego zgody odpowiednia nieruchomość zamienna.
- B. może być przyznana za jego zgodą odpowiednia nieruchomość zamienna.
- C. musi być przyznana odpowiednia nieruchomość zamienna.
- D. musi być przyznana dowolna nieruchomość zamienna.

Zadanie 47.

Na podstawie informacji zamieszczonych w tabeli określ wartość dominanty przedstawionego szeregu strukturalnego.

- A. 14
- B. 17
- C. 20
- D. 26

Pracownicy przedsiębiorstwa
według przysługujących im urlopów wypoczynkowych.

Liczba dni przysługującego urlopu	Liczba pracowników
14	10
17	15
20	35
26	18
Ogółem	78

Zadanie 48.

Organem właściwym do uchwalenia statutu spółdzielni jest

- A. zarząd.
- B. prezes zarządu.
- C. rada nadzorcza.
- D. walne zgromadzenie.

Zadanie 49.

„Art. 630. § 1. Jeżeli w toku wykonywania dzieła zajdzie konieczność przeprowadzenia prac, które nie były przewidziane w zestawieniu prac planowanych będących podstawą obliczenia wynagrodzenia kosztorysowego, a zestawienie sporządził zamawiający, przyjmujący zamówienie może żądać odpowiedniego podwyższenia umówionego wynagrodzenia. Jeżeli zestawienie planowanych prac sporządził przyjmujący zamówienie, może on żądać podwyższenia wynagrodzenia tylko wtedy, gdy mimo zachowania należytej staranności nie mógł przewidzieć konieczności prac dodatkowych.

§ 2. Przyjmujący zamówienie nie może żądać podwyższenia wynagrodzenia, jeżeli wykonał prace dodatkowe bez uzyskania zgody zamawiającego.”

Z powołanego przepisu Kodeksu cywilnego wynika, że przyjmujący zamówienie może żądać podwyższenia umówionego wynagrodzenia, gdy wykonanie prac dodatkowych

- A. jest następstwem ich przeoczenia przez przyjmującego zamówienie.
- B. jest następstwem okoliczności niemożliwych do przewidzenia.
- C. nastąpiło mimo braku konieczności ich przeprowadzenia.
- D. nastąpiło bez zgody zamawiającego.

Zadanie 50.

W pomieszczeniu biurowym temperatura powietrza **nie może** być niższa niż

- A. 15°C
- B. 16°C
- C. 18°C
- D. 20°C